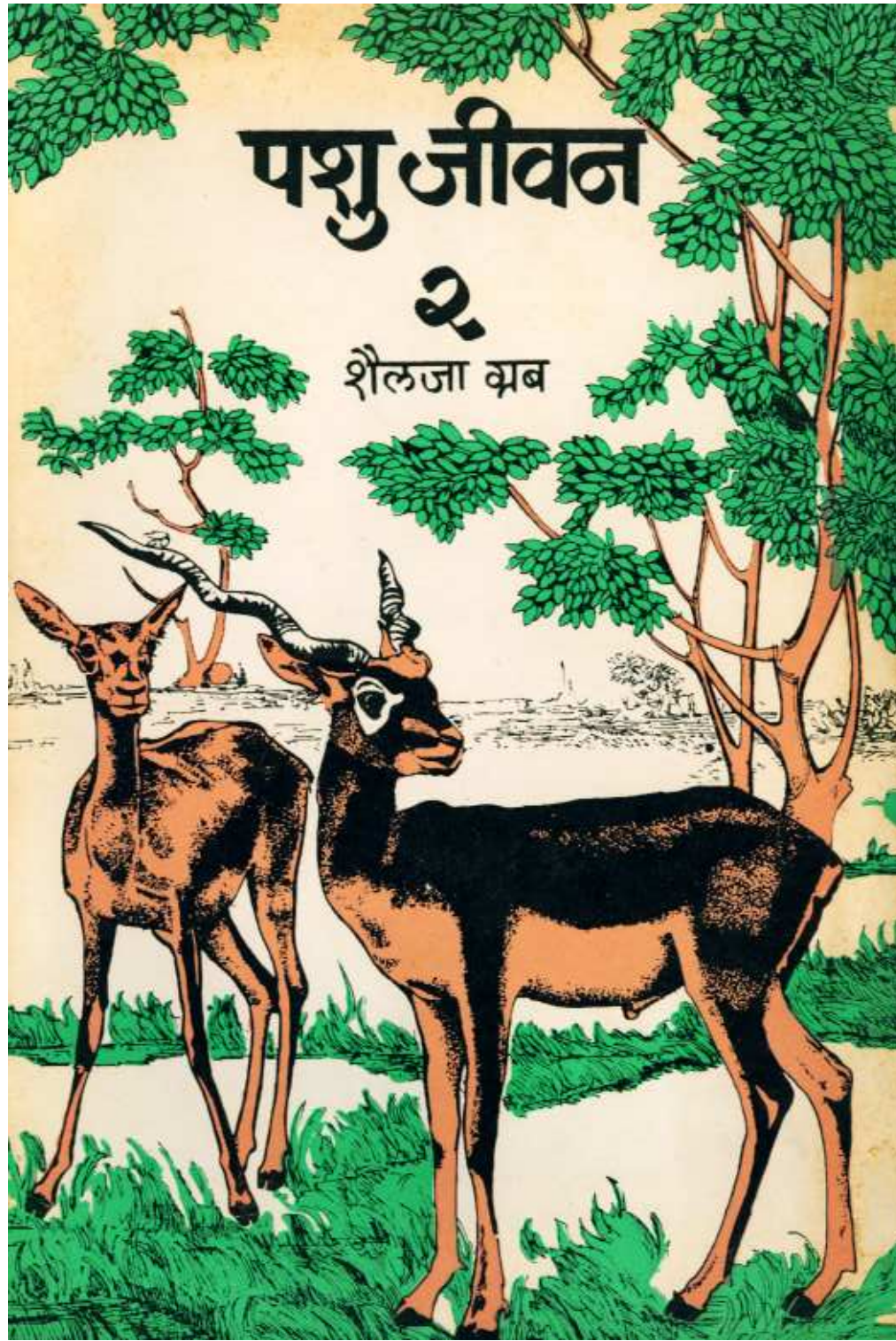


पशु जीवन

२

शैलजा ऋब



पशु-जीवन

२

लेखिका

शैलजा रॉबर्ट ग्रब

निसर्गअभ्यास नियोजक

बॉम्बे नॅचरल हिस्टरी सोसायटी



इंडियन इन्स्टिट्यूट ऑफ एज्युकेशन
१२८/२, कर्वे रस्ता, कोथरूड, पुणे ४११ ०२९

प्रस्तावना

नव्याने साक्षर झालेले प्रौढ आणि मुले म्हणजे स्वतंत्रपणे ज्ञान मिळविण्यासाठी सिद्ध झालेल्या व्यक्ती असतात. हे ज्ञान वाचनाद्वारे मिळविताना त्यांची साक्षरता अधिक खोलवर रुजू लागते आणि ज्ञान-साधनेचा आनंदही त्याच वेळी लाभतो. अशा नववाचकांसाठी साहित्य-निर्मिती करणे, हे इन्स्टिट्यूटच्या अनौपचारिक शिक्षण साधनकेंद्राचे एक महत्त्वाचे काम आहे. असे साहित्य समजायला सोपे, उपयुक्त आणि रंजक झाले तरच नववाचकांना ते आकर्षक वाटेल. त्याची जाणीव असल्याने, साधनकेंद्र त्या दिशेने प्रयत्न करीत असते; आणि नववाचकांसाठी करावयाची साहित्यनिर्मिती, हा एक संस्कृतिसंवर्धनाचा आणि समाजपरिवर्तनाचा महत्त्वाचा प्रयोग आहे असे मानते.

माणूस आणि निसर्ग हे एकमेकांचे साहाय्यकारी नातेवाईक आहेत. पण माणसाला ह्याचा कधी कधी विसर पडतो आणि निसर्गाची उपेक्षा करून तो स्वतःचेच जीवन रूक्ष आणि दरिद्री करून ठेवतो. अशा विपरीत प्रवृत्तीला आवर घालायचा असल्यास माणसाला निसर्गाचे सौंदर्य, त्याचे वैविध्य आणि उपयुक्तता ह्याची जाणीव अविरत करून दिली पाहिजे. त्या दृष्टीने साधनकेंद्राने निसर्गाच्या विविध स्वरूपांवर—प्राणी, पक्षी, वनस्पती, परिसराचे विज्ञान इत्यादी विषयांवर—पत्रिका आणि पुस्तिका योजल्या आहेत. त्यांतील पक्षीजीवनावरील दोन पुस्तिका आणि पाण्यातील प्राणी ह्या पुस्तिका यापूर्वीच प्रसिद्ध झाल्या आहेत. तसेच धान्ये, सूर्यमाला, पाणी इत्यादींवरील पत्रिकाही प्रसिद्ध झाल्या आहेत. आता 'पशु-जीवन' ह्या दोन पुस्तिका नववाचकांच्या हाती देत आहोत. निसर्गाचे ज्ञान व निसर्गावरील प्रेम वाढविण्याला त्या साहाय्य करतील असा विश्वास वाटतो.

श्रीमती शैलजा ग्रब ह्यांनी निसर्गमैत्रीच्या सहजतेने लिहिलेल्या ह्या पुस्तिका प्रकाशित करताना आम्हाला विशेष आनंद वाटतो.

—चित्रा नाईक

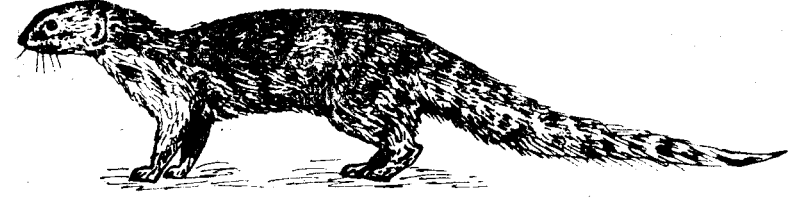
- * पशु-जीवन
- * पहिली आवृत्ती : मार्च १९८४
- * संपादक / प्रकाशक :
डॉ. चित्रा नाईक
- * © इंडियन इन्स्टिट्यूट ऑफ एज्युकेशन,
पुणे ४११ ०२९
- * मुखपृष्ठ : मधु पाटील
- * किंमत : दोन रुपये पन्नास पैसे
- * मुद्रक :
चं. ह. जोशी
सकाळ प्रिंटिंग प्रेस,
५९५ बुधवार पेठ, पुणे ४११ ००२

अनुक्रमणिका

१ मुंगूस	१
२ हरीण	४
३ ससा	६
४ माकड	९
५ कुत्रा	१२
६ मांजर	१५
७ गाय-म्हैस	१७
८ शेळी-मेंढी	२१
९ घोडा	२४
१० गाढव	२७
११ उंट	२९

१ मुंगूस

मुंगसाचे नाव काढले की आपल्या डोळ्यासमोर सापही उभा राहतो. सापा-मुंगसाचे बँर सर्वांना माहीत आहे. असे हे मुंगूस मूळचे आफ्रिका खंडातले आहे. आफ्रिकेत अनेक तऱ्हेची मुंगसे दिसतात. पण भारतात सहा जातींची मुंगसे दिसतात.



मुंगसाचा रंग कबरा असतो. त्याच्या अंगावरच्या प्रत्येक केसाला वाळूच्या रंगासारखे काळ्या-पांढऱ्या रंगाचे पट्टे असतात.

मुंगसे दाट जंगलात राहतात. तशीच ती उघडी माळराने, खुरट्या झुडपांची जंगले आणि शेती-भातीच्या प्रदेशात राहतात. मुंगसे मोठमोठी बिळे खोदून त्यात राहतात. तसेच ती खडकपारीचा आणि मोठमोठ्या झाडांच्या बुंध्याचादेखील राहावयास उपयोग करतात.

मुंगसाच्या दाढा व सुळे तीक्ष्ण असतात. ती मांसाहार जास्त पसंत करतात. ती आपल्या भक्ष्यावर सरळ सरळ पुढूनच हल्ला चढवितात. भक्ष्य बरेच दूर असल्यास ते आटोक्यात येईपर्यंत ती दबा धरून बसतात. कित्येकदा मुंगसे वासावरून माग काढीत सरळ भक्ष्याच्या बिळाजवळ जाऊन—बिळातून-देखील आपल्या भक्ष्याला खोदून, ओढून बाहेर काढतात.

(२)

निमूळते डोके, छोटेंसे कान, लांबट शरीर आणि बसके पाय अशी मुंगसाच्या शरीराची ठेवण असते. शरीराच्या अशा ठेवणीमुळे मुंगूस बिळात शिरते. पुढील पायांच्या मोठमोठ्या नख्या बिळे खोदावयास उपयोगी पडतात. कानांच्या आत पुष्कळ घड्या घड्या असल्यामुळे बिळे खोदत असता कानांत घाण सहसा जाऊ शकत नाही. भक्ष्याला मारल्याबरोबर मुंगूस प्रथम त्याचे रक्त पिते. मुंगसे कित्येकदा पक्ष्यांची अंडी पळवून ती फोडून पिऊन टाकतात. काही जातींची मुंगसे खेकडे अथवा शिंपले खातात. ती आपल्या पुढच्या पायांच्या पंजात शिंपला अथवा खेकडा धरून तो दगडावर आपटून फोडून खातात.

मुंगसाचे मुख्य खाद्य साप, उंदीर, लहानसहान पक्षी, सरपटणारे प्राणी, बेडूक, विंचू, खेकडे आणि बारीकसारीक कीटक हे असते. मुंगसे शिकारीस दिवसा बाहेर पडतात.

साप-मुंगसाचे वैर प्रख्यात आहे. मुंगूस सापाला मारून खाते हे तर सर्वांना माहित आहे. भयंकर विषारी सापांनासुद्धा मुंगूस कसे ठार मारते ? ह्यामधील मुख्य मेख अशी आहे : मुंगूस सापावर पुढून हल्ला चढविते. मुंगूस स्वतःचे डोके बाजूला सारून सापाचे चावे चुकविते आणि सापाचे डोके धरण्याचा प्रयत्न करते. ही झटापट चालू असताना मुंगसे आपल्या अंगावरील केस ताठ करतात. त्या वेळी मुंगसाची जाडी जवळजवळ दुप्पट होते. त्यामुळेदेखील सापाचे चावे त्याच्या शरीरापर्यंत पोचू शकत नाहीत. भारतात सर्वत्र एक समजूत आहे ती अशी : एखादे वेळेस साप मुंगसाला चावला तर मुंगूस एक प्रकारच्या झुडपाचा पाला खाते. त्यामुळे सापाच्या विषाचा त्याच्यावर परिणाम होत नाही. ही समजूत खरी आहे. परंतु विष जास्त प्रमाणावर भिनल्यास मुंगूस मरते.

(३)

मुंगूस धोट असून चपळाईने भक्ष्यावर हल्ला करित असले, तरी 'धोका आहे' असे वाटले, की ते ताबडतोब आसरा शोधते.

मुंगसे केव्हा केव्हा मनुष्यवस्तीच्या आसपासदेखील दिसून येतात. शेतीतून ती बहुधा आढळतात. अशा ठिकाणी त्यांना उंदीर, घुशी, साप, बेडूक, विंचू, खेकडे इत्यादींसारखे खाद्य मुबलक मिळते. मनुष्यवस्तीच्या आसपास ती कोंबड्या-देखील पळवितात. खुराड्यात शिरून कित्येक कोंबड्या केवळ रक्तासाठी ठार मारतात. परंतु या त्रासाखेरीज ती शेतकऱ्यांना फार उपयुक्त वाटतात. कारण ती उभ्या पिकांचा नाश करणाऱ्या उंदीर-घुशींचा मोठ्या प्रमाणावर नाश करतात. मुंगूस साधारण ७-८ वर्षे जगते.

✱

२ हरीण

हरिणांच्या भेकर, पिसोरी कस्तुरीमृग, ठिपकेवाले हरीण अशा कितीतरी जाती आहेत. परंतु दिसावयाला सर्वांत सुंदर असते 'ठिपकेवाले हरीण'. ते डौलदार असते. त्याची सर इतर हरिणांना नाही. ही हरिणे भारतात सर्वत्र मोठ्या प्रमाणावर



दिसून येतात. ती मोठमोठे कळप करून राहतात. एकेका कळपात चाळीस ते साठ साठ हरिणे असतात. केव्हा केव्हा त्यांची संख्या आणखीनही जास्त असते.

या हरिणाची उंची एक मीटरपर्यंत असते आणि वजन सुमारे ८० किलोग्रॅम असते. त्यांच्या शिंगांचा पसारादेखील फारच असतो. ती ७५ ते ९० सेंटीमीटर लांब असून त्यांना पुढे फाटे फुटलेले असल्यामुळे त्यांचा विस्तार आणखीनच वाढतो.

ठिपके असणाऱ्या हरिणाचा रंग लहानपणी सोनेरी असतो. जसजसे ते वाढत जाते तसतसा हा रंग गडद होऊन

तांबूस होतो. त्यावर पांढरे ठिपके उठून दिसतात. कपाळदेखील तांबूस रंगाचे असते. पोटाकडे ती पांढरी असतात. ह्या हरिणांना जंगलातील चांगल्या गवताच्या आणि जवळपास भरपूर पाणी असलेल्या जागा राहावयास आवडतात. हरीण जंगलात पुष्कळदा सांबरे, नीलगाई, माकडे, काळवीट अशा दुसऱ्या अनेक प्राण्यांबरोबर दिसून येतात. ठिपके असलेल्या हरिणांची व हनुमान वानरांची भैत्री असते. हनुमान वानरांनी झाडांवरून तोडून टाकलेली तसेच अर्धवट खाऊन टाकलेली फळे खाण्याकरिता हरिणे आणि रानगाई झाडाखाली जमा होतात.

हरिणे आणि सांबरे यांचे मुख्य शत्रू वाघ, सिंह, बिबळे आणि जंगली कुत्रे होत. काही ठिकाणी मगरीदेखील हरिणे मारतात. हरीण, सांबर यांची छोटी पिले कोल्हे-लांडगेदेखील मारून खातात. आपल्या शत्रूपासून सुटका करून घेण्याचा एकमेव मार्ग म्हणजे त्यांच्या अंगी असलेली चपळता. प्रत्यक्ष धोका आहे हे कळण्यापूर्वी हरिणे एक प्रकारे बेचैन होऊन जातात. त्यांची नजर, कान आणि नाक ही तिन्ही फारच तिखट असल्यामुळे त्यांना ताबडतोब धोका कळून येतो. धोका आहे असे समजल्यावर ती पळू लागतात. शिवाय ती कळपाने राहतात. एकटे दुकटे भटकत असलेले हरीण अथवा सांबर वाघ-सिंहाच्या तावडीत पटकन् सापडते.

जंगलातील प्राण्यांखेरीज हरिणांचा मोठा शत्रू म्हणजे शिकारी. सुंदर सुंदर हरिणे शिकारी बंदुकीने मारतात. त्यामुळे आज हरिणांची संख्या खूपच रोडावलेली दिसते. अलीकडे मात्र त्यांना कायद्याने संरक्षण दिले आहे. कायद्याने वनातील प्राण्यांची शिकार करता येत नाही.

(६)

हरिणांच्या फक्त नरांनाच शिंगे असतात. माद्यांना नसतात. ही शिंगे त्यांना भांडणात एकमेकांशी लढताना उपयुक्त ठरतात. माद्या माजावर येताना नरांत भांडणे होतात. तसेच जंगलातल्या जागेवरूनही नर एकमेकांशी भांडतात. शिंगे वर्षातून एकदा गळून पडतात. नवी शिंगे उगवताना सुरुवातीला शिंगाच्या जागी मखमलीसारखे उंचवटे असतात. ते फारच नरम असून त्यांना चटकन् इजा होण्याचा संभव असतो. अशा वेळेस ती आपले डोके कशावरही आपटू देत नाहीत.

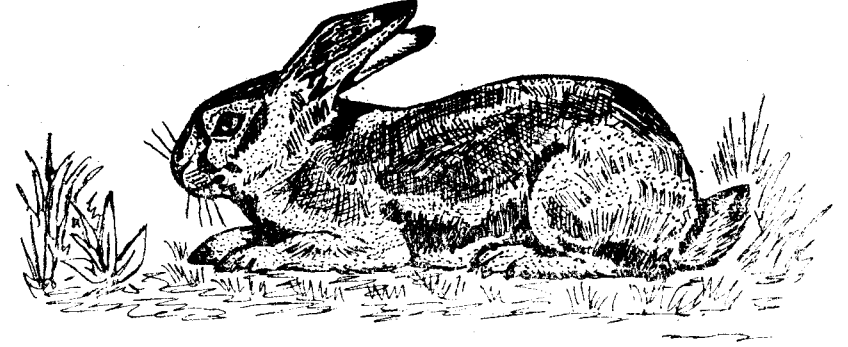
हरीण कळपात आपापसात एकमेकांशी संधान ठेवण्यासाठी अनेक प्रकारचे आवाज काढून इशारे देतात. हरिणी पिलांना जन्म द्यावयाच्या वेळेस कळपापासून वेगळी होऊन आडबाजूला एकांत व सुरक्षित जागी जाते. हरिणी व्याल्यामंतर गवतामध्ये आपले पाडस लपवून ठेवते. पाडस ८-१० दिवसांचे मोठे होऊन चांगले चालू लागले, की ती त्याला घेऊन कळपात जाते. ठिपके असलेल्या हरिणाचे मांस खावयाला रुचकर असते.

✽

३ ससा

ससा आपल्या महाराष्ट्रात सगळीकडे दिसून येतो. सशाचे वजन सुमारे २ ते ३ किलोग्रॅम सहज भरते. ह्या सशाच्या अंगावरचे केस थोडे कडक व खरखरीत असतात. अंगाचा रंग थोडा तांबडट, मातकट असून त्यामध्ये थोडा काळसर रंग मधून पसरल्यासारखा दिसतो. कानापासून खांद्यापर्यंत हा काळसर रंग पसरल्यासारखा वाटतो. शोपूट तांबडट

(७)



असून टोकाकडे मात्र काळसर असते. मान, छाती आणि हातपाय हे तांबडट रंगाचे असतात. पोटाकडे ससा पांढरट असतो.

मोठमोठी झुडपे असलेली राने, तसेच पिकाखाली असणारी खाचरे, जमिनी आणि माळराने असणारा जंगली प्रदेश सशांना राहावयास खूप आवडतो. आपल्याकडे ससे खेडोपाडी तसेच पिकाखालच्या प्रदेशात आढळून येतात. उन्हाळ्यात जेव्हा जंगलामधील गवत सुकून जाते तेव्हा ते रस्त्याच्या कडेला किंवा कुंपणामध्येदेखील हिरवे गवत खावयास शिरतात. ससे दिवसा तसेच रात्रीदेखील गवत खावयास बाहेर पडतात. दिवसा उन्हाचे वेळी ते हिरव्याशा गवतातच पायाने खळगी करून त्यात आरामात बसतात किंवा झोपतात. सशांना कोल्हे, मुंगूस, रानमांजरे आणि पाळीव कुत्री असे खूपच शत्रू असतात. गवतात लपून बसलेले ससे सहज ओळखू येऊ शकत नाहीत. म्हणून ते गुपचूप लपून पडून राहण्यासाठी खाचखळग्यांचा उपयोग करतात.

ऑक्टोबर ते फेब्रुवारी हा त्यांचा विणीचा हंगाम असतो. एका वेळेस सशाला एक किंवा दोन पिले होतात. पिलांचे डोळे जन्मल्याबरोबर उघडलेले असतात. जन्मल्यापासून साधारणतः बाराएक तासात ती हालचाल करू लागतात.

सहाएक महिन्यातच ही पिले पूर्ण वाढतात. त्यांनाही पिले होतात. त्यामुळे सशांची पैदास झपाट्याने होते.

ही माहिती वाचल्यावर बहुतेकांचा गॅरसमज होईल की पांढरा ससा पाळतात, तो कोणता ? तो ससा मूळचा आपल्या येथला नाही. तो इंग्लंड, अमेरिकेत सापडतो. परंतु हे ससे गुबगुबीत आणि दिसावयाला सुंदर असल्यामुळे येथे आणून त्यांची मोठ्या प्रमाणावर पैदास केली आहे. आता पुष्कळ लोक त्याला आवडीने पाळतात. आपण ज्या सशाची माहिती वाचली तो आपल्या येथे रानात दिसणारा रानससा, आणि पांढरा पाळीव ससा यांच्यात फरक आहे.

पांढऱ्या पाळीव सशाचे कान आणि मागील पाय रान-सशापेक्षा लांबीने लहान असतात. रानसशाची पिले गवतातच घातली जातात. जन्मतःच त्यांच्या अंगावर मऊ केस असून त्यांचे डोळे उघडे असतात. याउलट पांढरे ससे मातीत बिळे खोदून त्यात आपली पिले ठेवतात. त्यांच्या पिलांच्या अंगावर केस नसतात. त्यांचे डोळेदेखील बंद असतात. परंतु एक-दोन आठवड्यात ती इकडून तिकडे पळू लागतात. एक महिन्याचे आत स्वतःचे खाद्य स्वतःच शोधू लागतात.

ससा एकंदरीत भिन्ना प्राणी म्हणून ओळखला जातो. त्याचा कोणालाच त्रास होत नाही.



४ माकड

माकडवाले लोक खेळ करायला छोटी माकडे घेऊन येतात. ते माकड लहानापासून मोठ्यांपर्यंत माहितीचे आहे. याच्या डोक्यावर काळसर रंगाचे लांब केस डोक्याच्या मध्यापासून खाली स्वतंत्र छपराप्रमाणे पसरल्यासारखे दिसतात. त्याचे तोंड बरेचसे लाल रंगाचे असते. म्हणून याला कित्येक-जण 'लाल तोंडाचे माकड' या नावाने ओळखतात.



ऋतुमानाप्रमाणे या माकडाच्या रंगात थोडासा फरक पडतो. हिवाळ्यात तो पाठीवर काळपट भुरा असून पोटाकडे मळकट पांढरा असतो, तर उन्हाळ्यात पाठीवर तो उदी असतो. ही छोटी माकडे साधारणतः कळपाकळपाने राहतात. एकेका कळपात २५-३० माकडे असतात. ती झाडांची फुले, पाने, फळे, मुळे आणि कीटक यांसारखे जे काही मिळेल त्यावर ताव मारतात. रानात आणि जंगलात राहणारी माकडे स्वभावाने

भित्री व लाजाळू असतात. परंतु मनुष्यवस्तीच्या आसपास येऊन धीट झालेली माकडे केव्हा केव्हा फारच त्रास देतात. उभ्या पिकातील कणसे आणि झाडावरील फळे तोडून नुकसान करतात. फळविक्रेते आणि धान्याची दुकाने ह्यांवर त्यांचा मोर्चा वळतो. तसेच खेडेगावात दुपारी कौलांच्या छपरावरून उड्या मारून आणि घरात घुसून माणसांना फार त्रास देतात. कौले उचकटणे हा तर त्यांच्या फार आवडीचा खेळ आहे.

महाराष्ट्रात मुंबईमध्ये आणि नाशिकला गोदावरी नदीच्या काठी, तसेच गुजरात आणि उत्तर प्रदेश या राज्यांत बरीच मोठी माकडे आढळतात. यांना 'उत्तरी माकडे' असे म्हणतात. ही उत्तरी माकडे लाल तोंडाच्या माकडांचे उत्तरेकडील जातभाईच आहेत. ह्या माकडांच्या कमरेखालचा भाग लालसर असतो, त्यामुळे ती पटकन् ओळखू येतात. ही उत्तरी माकडे मुख्यतः नदीकाठी, जुन्या पडक्या देवळांमध्ये, तसेच तळ्याकाठी उघड्या माळरानावर मोठ्या मोठ्या कळपांनी राहतात. अति दाट जंगलात किंवा जंगलाच्या आतील दाट भागात ती सहसा जात नाहीत. कित्येकदा ती रेल्वेच्या फलाटावरील माणसांच्या गर्दीतून लुडबुडताना दिसतात किंवा प्रवाशांनी टाकलेले अन्न खाताना अथवा दुकानातून काहीतरी पळविताना दिसतात. ही माकडे उत्तम रीतीने पोहतात.

ह्या माकडांशिवाय आणखी एक वानर मोठ्या प्रमाणावर दिसते. त्याला 'हनुमान वानर' असे म्हणतात. माकडे आणि वानरे ह्यांमध्ये एक मुख्य भेद आहे. वानरांच्या शोपट्या माकडांपेक्षा लांब असतात. तसेच माकडांच्या शरीराची ठेवण लहान व बुटकी असते. ती त्यामानाने जाड असतात. वानरांचे शरीर लांब आणि सुटसुटीत असते.

हनुमान वानर आपल्या देशभर सगळीकडे दिसते. वानरांचा बांधा शेलाटा आणि सडसडीत असतो. हातपाय आणि शोपट्या फार लांब असतात. शरीराचा रंग भुरकट पांढरा असतो. चेहरा आणि हातापायांचे पंजे काळे असतात.

ही वानरे झाडांची पाने, फुले, फळे आणि मुळे खातात. कीटक, इतर प्राण्यांचे मांस असे काही ती खात नाहीत.

रामाला सेतू बांधण्यात ह्या वानरांनी मदत केली, म्हणून यांना मारणे पाप आहे असे हिंदू धर्माचे लोक समजतात. त्यामुळे ही वानरे शहरात मंडईतून, देवळातून आणि खेड्यापाड्यात घरांवरून निर्भयपणे हिंडत असतात.

माकडे, वानरे नेहमी गटागटाने राहतात. सकाळी आणि संध्याकाळी थंड वेळी अन्नपाणी शोधण्यासाठी ती बाहेर पडतात. दुपारच्या वेळी सावलीचा आसरा घेतात. त्यांना आनंद होतो, भीती वाटते आणि राग येतो. अशा वेळी तोंडाने ती वेगवेगळे आवाज काढतात. आपल्या कळपातील इतरांना बोलावण्यासाठी आवाज काढतात. तसेच सावधगिरीच्या सूचना देण्यासाठी ठराविक प्रकारचे आवाज काढतात.

रानात प्रत्येक कळपाच्या ठराविक जागा असतात. त्या हद्दीपलीकडे सहसा ती जात नाहीत. माणसाप्रमाणे ती एका वेळेस एकाच पिलाला जन्म देतात. क्वचित २-३ पिलेदेखील त्यांना एका वेळी होतात.



५ कुत्रा

सर्व पाळीव प्राण्यांत कुत्रा हा माणसाचा पहिला दोस्त म्हणावा लागेल. आज माणसाकडे गाई-म्हशी, शेळ्या-मेंढ्या, घोडी-गाढवे, कुत्री-मांजरे असे अनेक पाळीव प्राणी दिसून येतात. परंतु सर्वांत प्रथम त्याने दोस्ती केली ती कुत्र्याशी. ही दोस्ती जवळजवळ बारा हजार वर्षांपासूनची आहे. तेव्हापासून कुत्र्यानेदेखील माणसाशी आजतागायत इमान राखले आहे.



कुत्र्याच्या हजारो जाती आहेत. त्यामुळे जगभर निरनिराळ्या रंगांच्या, निरनिराळ्या आकारांच्या लहान-मोठ्या कुत्र्याच्या जाती दिसून येतात. सर्वांत लहान जातीच्या कुत्र्याचे नाव आहे 'शुब्बावा'. या जातीच्या कुत्र्याची उंची फक्त १५ ते २५ सेंटिमिटर असून त्याचे वजनही अगदी कमी म्हणजे सुमारे अडीच ते पावणेतीन किलो असते. सर्वांत मोठ्या जाती म्हणजे 'सेंट-बर्नार्ड' आणि 'मस्तीफ' ह्या

असून ह्या जातींच्या कुत्र्याची उंची सुमारे ७० ते ७५ सेंटिमिटर असून वजन ९०-१०० किलोही भरते.

कुत्र्याच्या अनेक जाती असल्यामुळे त्याच्या आकाराचे व रंगारूपाचे काहीएक ठराविक असे वर्णन करता येणार नाही. परंतु कुत्रा हा लांडगा आणि कोल्ह्याच्या कुटुंबातच मोडणारा प्राणी आहे. त्यामुळे त्याच्या दिसण्या-वागण्याच्या तन्हा यामध्ये बराच सारखेपणा आढळतो. तोंडाकडे निमुळते होत आलेले लांबोडके डोके, मोठे उभट कान, झुपकेदार शेंपूट आणि बारीक लांब पाय अशी साधारणपणे कुत्र्याच्या शरीराची ठेवण असते.

कुत्रा बुद्धिमान आहे. तो चपळ, तसाच शक्तिवान आहे. तो माणसाशी जुळवून घेतो; यामुळे तर तो माणसाचा दोस्त झाला. कुत्र्याचे नाक फारच तिखट असते. त्यामुळे एकदा वास घेतलेली अथवा हुंगलेली वस्तू त्याला सहज वासावरून ओळखू येते. त्याच्या या गुणामुळे दरोडेखोर आणि गुन्हेगार शोधून काढण्यासाठी कुत्र्यांचा उपयोग केला जातो. त्यासाठी कुत्र्यांना खास शिक्षण देतात. ह्या कुत्र्यांमध्ये 'अल्सेशन' जातीचे कुत्रे मोठ्या प्रमाणावर असतात. गुन्हेगाराची एखादी वस्तू गुन्हाच्या जागी विसरते. गुन्हाच्या जागी गुन्हेगाराचा हात, पाय किंवा अंग कशाला तरी लागते. शिकविलेले कुत्रे त्या विसरलेल्या वस्तूचा आणि गुन्हाच्या जागेचा वास घेतात. या वासावरून कुत्रा गुन्हा करणारा इसम सहज ओळखू शकतो. त्याशिवाय कुत्र्यांचा उपयोग धनगर लोक शेळ्या-मेंढ्या आणि गाई-गुरे यांची राखण करण्यासाठीही करतात. घरांची राखण करण्याकरिता आणि हौस म्हणून कित्येक लोक कुत्रे पाळतात. याशिवाय काही लोक

कुत्र्यांना खेळ व कसरती शिकवून त्यांचा उपयोग सर्कशीत करतात. आंधळ्या माणसांना रस्ता दाखविण्याकरिता आणि कुठेही घेऊन जाण्यासाठीदेखील कुत्र्यांचा उपयोग करतात. याशिवाय पोमेरेनियन, टेरीयर इत्यादी जातींची नाजूक, केसाळ कुत्री फॅशन म्हणून पाळतात.

कुत्र्याच्या वागणुकीचा व राहणीचा अभ्यास झाला आहे. कुत्र्यांना कळपाकळपाने राहणे आवडते. प्रत्येक कुत्र्याच्या ठराविक हद्दी ठरलेल्या असतात. ह्या हद्दीत दुसरे कुत्रे आल्यास त्यांची भांडणे आणि मारामान्या होतात. कुत्रे त्यांच्या हद्दी मूत्र सोडून ठरवितात. गावात हिंडणारी कुत्रीदेखील ठराविक झाडे, खांब इत्यादींवर मधूनमधून मूत्र सोडताना नेहमी आढळतात. त्यांच्या मूत्राला उग्र वास येतो.

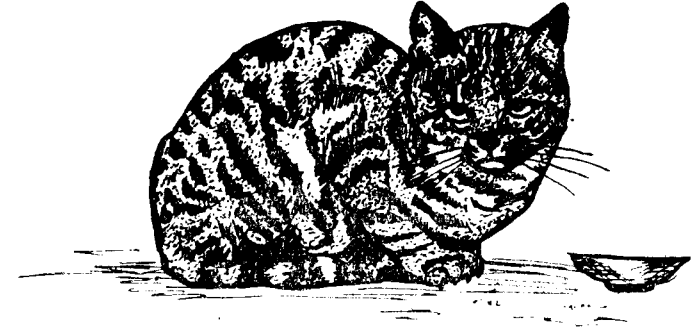
कुत्रा मांसाहारी प्राणी आहे. परंतु घरी पाळलेला कुत्रा दूधभात, भाकरी-चपाती यासारखे अन्न खातो.



६ मांजर

कुत्र्यासारखाच दुसरा पाळीव प्राणी आहे मांजर. कित्येक लोक आवडीने मांजरे पाळत असले तरी मांजर काही इमानी प्राणी नव्हे. कुत्र्याचा गुण इमानीपणा तसा मांजराचा गुण चोरटेपणा.

घरात मांजर पाळण्याची पद्धत इजिप्तमध्ये पहिल्यांदा सुरू झाली. आजही ती पद्धत तेथे मोठ्या प्रमाणावर चालू आहे. इंग्लंडमध्येही लोक मांजरे पाळतात. साधारणतः चार हजार वर्षांपासून मांजरे पाळण्याची पद्धत चालू असल्याचे आढळते.



घरात पाळल्या जाणाऱ्या मांजराच्या अनेक जाती आहेत. परंतु सर्वत्र दिसून येणाऱ्या मांजरांचा रंग हिरवट असून त्यांवर काळसर पट्टे असतात. मांजराचे डोळे घारे, हिरवट असून डोळ्यांतील बाहुली मोठी असते. मांजर हा रात्री फिरणारा प्राणी आहे. रात्रीच्या अंधूक प्रकाशातही मांजराला चांगले दिसू शकते. दिवसा सूर्याचे जास्त प्रकाशकिरण डोळ्यांत शिरू नयेत म्हणून मांजराच्या डोळ्यांतील बाहुली उभी चिरेसारखी होते;

(१६)

तर रात्री हीच चीर खूप मोठी होते. रात्रीच्या अंधूक प्रकाशात मांजराची बाहुली फाकते आणि गोल गरगरीत होते. त्यामुळे रात्री थोडासा असणारा प्रकाश मांजराच्या डोळ्यांत सगळ्याच्या सगळा शिरून त्याला चांगले दिसते.

हल्ली पाळण्याकरिता लोकांना सयामी जातीची मांजरे आवडू लागली आहेत. ही मांजरे पांढरी असतात. त्यांचे डोके, कान, खांदा आणि शेपटीचे टोक यांवर मातकट रंग असतो. डोके आणि कान यांवर हा मातकट रंग जास्त गडद झालेला असतो. ह्या जातीच्या मांजराचे डोळे निळेशार असतात. डोळ्याच्या रंगामुळे हे मांजरे फारच सुंदर दिसते. थायलंडमध्ये ही मांजरे देवळात पाळली जातात. यांच्याशिवाय पांढरीशुभ्र व काळी कुळकुळीत मांजरेदेखील खूप आवडीने पाळली जातात.

मांजरे मांसाहारी प्राणी आहे. त्याचे सुळे दात खूप अणकुचीदार आणि धारदार असतात. उंदीर हे मांजराचे आवडीचे खाद्य आहे. कित्येक ठिकाणी उंदरांच्या सुळसुळाटाला कंटाळल्यामुळे त्यांच्या बंदोबस्ताकरिता लोक मांजरे पाळतात. याशिवाय मांजराला दूध-भात, दूध-भाकरी, चपाती, मासे, शिजविलेले अन्न असे सर्व काही चालते. मांजरे चोरून दूध पिण्यास फारच पटाईत असते. मांजरे भक्ष्यावर हल्ला करताना हलक्या पावलांनी जवळ जाते. मांजराच्या पावलांना गाद्यासारखे मऊ तळवे असतात आणि अणकुचीदार नखेदेखील असतात. ती नखे आत ओढून घेता येतात. त्यामुळे चालताना किंवा धावताना मांजराच्या पावलांचा आवाज होत नाही. त्यामुळे उंदराला मांजरे जवळ आल्याचे समजत नाही. उंदराच्या नकळत त्याच्यावर हल्ला घातला जातो. मग त्याला ताबडतोब टोकदार नख्या आणि दातांनी आवळून ते ठार मारते.

(१७)

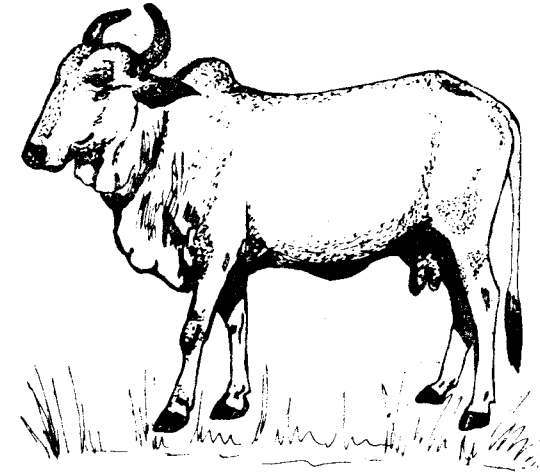
साधारणतः दहाव्या महिन्यापासून मांजरे वयात येऊ लागते. डिसेंबर ते मार्चच्या सुमारास मांजरी गायण राहतात. दोन महिन्यांत त्यांना पिले होतात. एका वेळेस सात ते बारा पिले होतात. नवीन पिलांचे डोळे जन्मल्याबरोबर बंद असतात. ४ ते १० दिवसांत त्यांचे डोळे उघडून त्यांना दिसू लागते. जन्मल्याबरोबर त्यांना कानांनी ऐकू येत नाही. आठवड्यांनंतर त्यांना ऐकू येऊ लागते. मांजरीच्या पिलाचे दुधाचे दात सुमारे सव्वा महिन्यात पडून त्याला नवीन कायम दात येतात.

घरगुती मांजरे साधारणतः १२-१४ वर्षांपर्यंत जगू शकतात.

✽

७ गाय-म्हैस

गाई-म्हैशी आपल्या जीवनाशी निगडित आहेत. सामान्य माणसापासून गर्भश्रीमंतापर्यंत सर्वांनाच सकाळी चहा, कॉफी



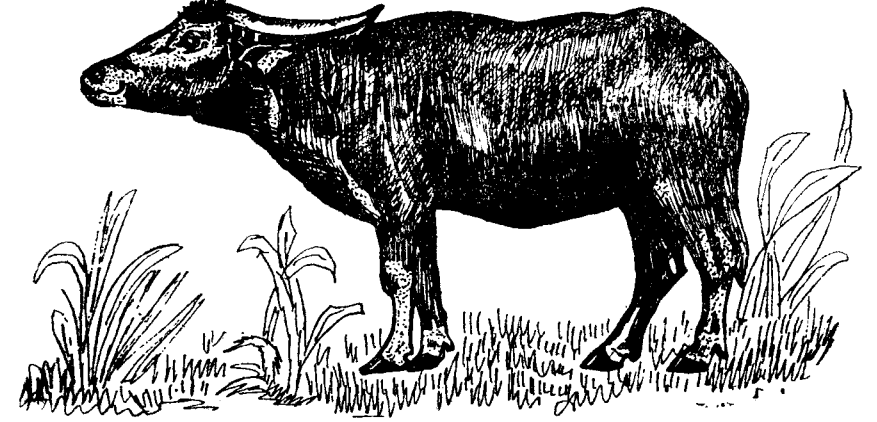
किंवा काहीतरी प्यावयास लागते. त्यात घालायला दूध लागते. हे दूध बहुतकरून गाई-म्हशींपासूनच मिळते. दुधाकरिता माणूस गाई-म्हशी खूप पूर्वीपासून पाळत आला आहे.

गाई आणि म्हशी गवत, कडबा, चारा आणि असाच पालापाचोळा खातात. ते शाकाहारी प्राणी आहेत. त्यांचे शरीर मोठे असते. त्यांना खूप अन्न लागते. त्यामुळे त्यांचे पोट मोठे असते. त्यांचे पोट कप्प्याकप्प्यांनी बनलेले असते. त्यांच्या पोटात चार कप्पे असतात. पहिल्या कप्प्यात भराभर तोडलेला पालापाचोळा रेटला जाऊन साठविला जातो. तेथून तो दुसऱ्या कप्प्यात जातो. ह्यामध्ये तो बराच वेळ राहिल्याने मऊ होतो. नंतर सावलीला बसल्यावर तो पुन्हा तोंडात आणून गाई-म्हशी रवंथ करतात. मग तो रवंथ केलेला चारा पहिल्या व दुसऱ्या कप्प्यात न जाता तिसऱ्या कप्प्यात जातो. तेथे तो चारा व्यवस्थितपणे दाबला जाऊन पुढे चौथ्या कप्प्यात तो पचतो.

त्यांच्या पायांच्या बोटांचे रूपांतर जाडशा खुरांत झालेले असते; म्हणून हे प्राणी खूरवाले प्राणी म्हणून ओळखले जातात. आज जी पाळीव गुरे दिसतात ती मूळ रानटी अवस्थेत होती. परंतु माणसाने ती आपल्या गरजेसाठी माणसाळवली. भारतात दिसणारे गाई-बैल हे मूळचे युरोपातील. सुमारे पाच हजार वर्षांपूर्वी ते भारतात आले असावेत. जमिनीत गाडलेली जुनी शहरे जेव्हा उकरली तेव्हा त्यात असा पुरावा सापडला आहे.

हल्ली आपण अनेक पुष्ट गाई पाहतो. त्या संकरित गाई आहेत. संकरित जात म्हणजे एका ठराविक जातीच्या गाईचा किंवा म्हशीचा दुसऱ्या जातीच्या बैलाशी किंवा रेड्याशी घडवून आणलेल्या संयोगातून निर्माण झालेली जात. हल्ली आपल्याकडे देशी गाईला विलायती वळच्या (बैलाच्या)

बीजाचे इंजेक्शन देतात. त्या गाईला जी कालवड होते तिला 'संकरित गाय' म्हणतात. अशा जाती खूपच धष्ट-पुष्ट असून त्यांच्यापासून जास्त प्रमाणावर दूध मिळू शकते.



गाईपेक्षा म्हशी अंगाने जास्त मजबूत असतात. म्हशी-पासून जास्त दूध मिळते. जाफराबादी म्हैस अतिशय उत्कृष्ट प्रकारची समजली जाते. कारण तिच्यापासून सर्वात जास्त दूध मिळते. परंतु संकरित गाईपासून सर्वात जास्त दूध मिळते. एक गाय एका दिवसात ४० लीटर दूध देऊ शकते.

गाई-म्हशींचा उपयोग दुधाकरिता होतो. त्याचप्रमाणे बैल व रेड्यांचा उपयोग शेत नांगरणे, विहिरीतून पाणी उपसण्याकरिता रहाट ओढणे, गाड्या ओढणे अशा कामांकरिता होतो. बैलापेक्षा रेड्याला जास्त ताकद असते. खेड्या-पाड्यांत बैलांच्या अथवा रेड्यांच्या झुंजी लावण्यात येत असत. ह्या मोठ्या मजेशीर आणि चुरशीच्या होत. त्याचप्रमाणे बैलांच्या गाड्यांच्या शर्यतीही लावतात. दूरदूरच्या गावांहून लोक शर्यतीकरिता जमतात. पोळा हा सण अजूनही

गावोगावी साजरा होतो. ह्या दिवशी बैलांचा मानपान केला जातो.

गाई-म्हशी व्याल्याबरोबर पहिले काही दिवस जे जास्त जाड दूध येते त्याचा खरवस बनविण्याकरिता उपयोग करतात. लहान व तरुण मुले दूध पितात. दूध हे पूर्ण अन्न आहे असे मानतात. दुधापासून दही, ताक, लोणी, तूप, खवा, चक्का इत्यादी पदार्थ बनविले जातात. खवा आणि तुपापासून मिठाई बनवितात.

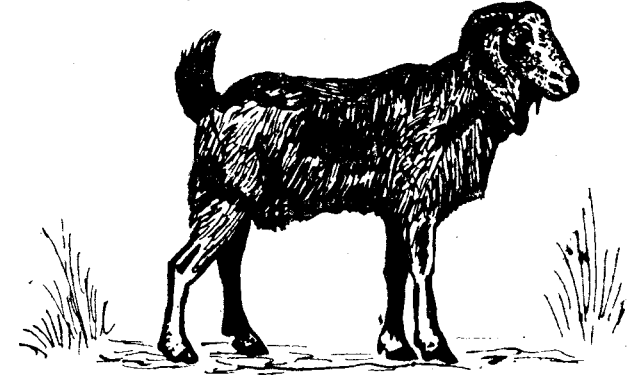
म्हशीच्या रेडकाचा रंग भुरकट असून त्याच्या अंगावर जाडसर केस असतात. त्यामानाने गाईच्या वासराच्या अंगावरील केसाची लव मऊ असते. जगात कित्येक लोक गाईगुरांचे मास खातात. गाई-गुरे मेल्यावर किंवा मारल्यावर त्याचे कातडे सोलून काढून कमवितात. या कातड्यापासून पायताणे बनवितात. शिवाय शिंगे, हाडे, खूर, रक्त इत्यादींपासून खतकारखान्यात खते बनवितात. अशा प्रकारे गाई, बैल, म्हशी, आणि रेडे यांचा जिवंतपणी तसेच ते मेल्यावरही मनुष्याला पुष्कळच उपयोग होतो.



८ शेळी-मेंढी

गाय आणि म्हैस यांचा जसा माणसाने दूधदुभत्यासाठी उपयोग करून घेतला आहे, तसाच शेळ्या-मेंढ्यांचाही उपयोग करून घेतला आहे. परंतु शेळ्या-मेंढ्यांपासून मिळणारे दूध फारच कमी असते. दुधापेक्षा त्यांचा मासाकरिताच जास्त उपयोग होतो. शिवाय मेंढ्यांपासून लोकर मिळते. अशा प्रकारे शेळी आणि मेंढी हे दोन्ही प्राणी फार उपयोगी आहेत. त्यामुळे फार वर्षांपासून माणूस शेळ्या-मेंढ्या पाळत आहे.

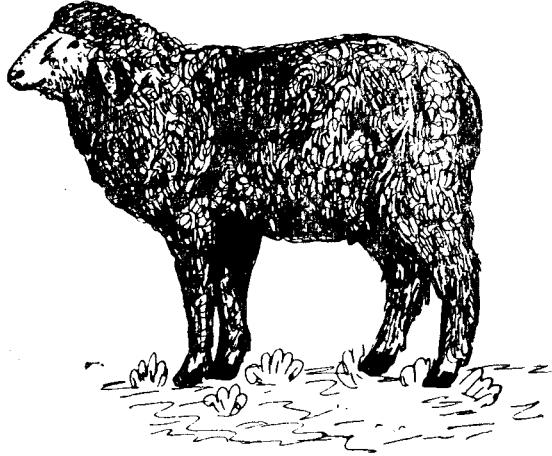
शेळी आणि मेंढी ह्या दोन्ही प्राण्यांचा आकार साधारण सारखाच असतो. अंगावरील रंग काळा, पांढरा, मळकट सफेद, कबरा, तांबडा असा कुठलाही असतो. हे दोन्ही प्राणी शाकाहारी



आहेत. ते गवत आणि झाडपाला खातात. त्यांचे पोटही गाई-म्हशींसारखेच कप्याकप्यांनी बनलेले असते. त्याचप्रमाणे त्यांच्या पायांच्या बोटांचे रूपांतर खुरांमध्ये झालेले असते. ह्या टणक खुरांमुळे त्यांना खडकाळ प्रदेशात तसेच डोंगरात सहज चालता येते.

शेळीच्या नराला बोकड म्हणतात. बोकडाला दाढी आणि मोठी शिंगे असतात. तसेच बोकडाच्या अंगाचा उग्र वास येतो. शेळ्यांना सुकलेले गवतही चालते. त्याचप्रमाणे त्या झाडपाला ओरबडून खातात. परंतु मेंढ्यांना हिरव्यागार गवताची कुरणे आवडतात. त्यांना हिरवेगार रसरशीत गवत आवडते.

मेंढ्या थंड प्रदेशात मोठ्या प्रमाणात दिसतात. थंडी वाजू नये म्हणून त्यांच्या अंगावर दाट केसांची लोकर असते. निसर्गाने मेंढ्यांना दिलेली ही देणगी आहे. वेगवेगळ्या मेंढ्यांपासून वेगवेगळ्या प्रकारची लोकर मिळते. काही हलकी असते, काही मध्यम असते, तर काही भारी असते. साडेचारशे जातींच्या मेंढ्यांपासून लोकर मिळते. यांतील अनेक मेंढ्या संकरित जातीच्या आहेत. मेंढीची लोकर कापलो की ती पुन्हा वाढते. वर्षातून दोनदा लोकर कापता येते.



मेंढीच्या नराला एडका म्हणतात. त्याच्याही अंगाला उग्र वास येतो.

शेळी किंवा मेंढी सुमारे दीड वर्षाची झाली की गाभण राहू शकते. सुमारे ३॥ ते ४ महिने तिचा गाभणकाल असतो. एका वेळेला त्यांना १ ते ३ पर्यंत पिले होतात. छोट्या पिलांना शिंगे नसतात. हळूहळू ती वाढू लागतात.

शेळ्या-मेंढ्या हे प्राणी साधारणतः कळपाकळपाने राहतात. कळपात केव्हा केव्हा नरांमध्ये माद्यांवरून किंवा इतर कारणांवरून भांडणे होतात. नरांच्या मग झुंजी किंवा टकरा लागतात. तेव्हा त्यांना शिंगांचा उपयोग होतो.

शेळ्या-मेंढ्यांचे मांस रुचकर लागते. ते पौष्टिक असते. मांसाहारी लोक शेळ्या-मेंढ्यांचे मांस खातात. त्यांच्या कातड्यांचा उपयोग पट्टे, पायताणे, पाकिटे बनविण्याकरिता होतो.

पाळीव शेळ्या-मेंढ्या पूर्वी रानटी होत्या, जंगली होत्या. आपल्या भारतातील डोंगराळ प्रदेशात अजूनही जंगली रान-बोकड आणि एडके दिसून येतात. जंगली प्राण्यांना ताकद फार असते.

शेळी साधारणतः १५ ते १८ वर्षे जगू शकते; तर मेंढी २० ते २५ वर्षे जगू शकते.

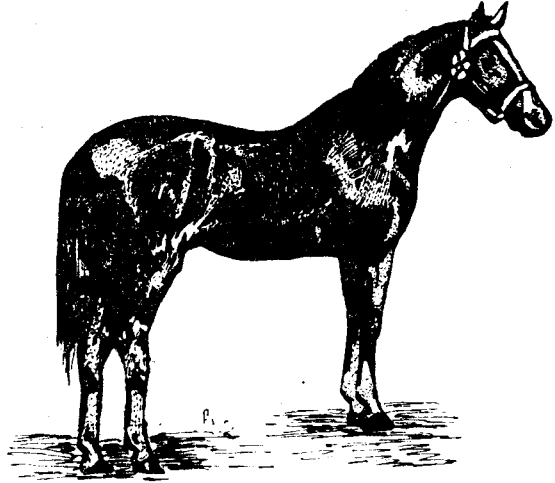


९ घोडा

पाळीव प्राण्यांमध्ये इमानीपणात कुत्र्याच्या खालोखाल घोड्याचा नंबर लागेल. घोडा पूर्वीपासून माणसाचा अतिशय इमानी दोस्त आहे. माणसाने घोड्याशी केव्हा दोस्ती केली हे सांगणे कठीण आहे. परंतु काही पुरावे असे सापडले आहेत की, सुमारे चार हजार वर्षांपासून घोडा माणसाकडे पाळीव प्राणी म्हणून होता.

घोडा मूळचा रानटी प्राणीच होता. आजही पुरेसे शिक्षण न दिल्यास किंवा नीट काळजी न घेतल्यास ते जंगली जनावरासारखे उद्धटपणाने वागतात.

आशिया आणि युरोप खंडात सर्वत्र वेगवेगळ्या जातींचे घोडे आहेत. अरबी घोडे सर्वांत उत्तम जातीचे समजले जातात.



आपल्याकडे भीमथडीची तट्टे प्रसिद्ध होती. घोडा अतिशय उमदा व देखणा आहे. तो अतिशय चपळ असून दौड करण्यात

तरबेज असतो. माणूस शिकवील तसे तो वागतो. अनेक प्रकारची कामे करतो. त्यामुळे माणसाने त्याला जवळ केले आहे.

घोड्याचा रंग पूर्ण काळा, पांढरा, तांबडा, सोनेरी आणि कबरा असतो. तसेच घोड्याच्या अंगावर मधूनच वेगवेगळ्या रंगांचे डाग असतात. घोड्याच्या मानेवर केसांची सुंदर आयाळ असते. त्याचे शेंपूटही झुपकेदार असते. घोडा अतिशय ताकदवान असतो. तो कित्येक तास सतत धावू शकतो.

घोड्याच्या ताकदीवरून इंजिनाची शक्ती मोजतात. अश्व म्हणजे घोडा. एक घोडा जेवढे काम करतो त्याला 'एक अश्वशक्ती'चे काम म्हणतात. पाच अश्वशक्तीचे इंजिन म्हणजे पाच घोड्यांचे काम करणारे इंजिन. (शास्त्रीय भाषेत ७५ किलो वजन १ सेकंदात १ मीटर नेण्यास लागणारी शक्ती म्हणजे सुमारे १ अश्वशक्ती.)

पूर्वी राजेरजवाड्यांच्या रथाला घोडे जोडले जात असत. त्यांचा उपयोग लढायांमध्ये केला जाई. घोड्यावर बसून स्वारीवर जात, शत्रूशी लढत, शत्रूचा पाठलाग करीत. ज्या राजाकडे घोडेदळ मोठे तो राजा मोठा. त्यानंतर जसजसा बंदुका, मशीन-गन्स यांचा शोध लागून त्यांचा लढाईमध्ये वापर होऊ लागला, तसतसा घोड्यांचा वापर लढाईत कमी होऊन त्यांचे महत्त्व कमी होऊ लागले. परंतु लढाईखेरीज कितीतरी इतर गोष्टींसाठी त्यांचा उपयोग होतच आहे. टांग्याला घोडे जुंपून त्यातून माणसे नेतात. घोड्यावर बसून प्रवास करतात. धनगर लोक घोड्यावर बिन्हाडाचे सामान लादून एका गावाहून दुसऱ्या गावी जातात. लग्नात घोड्यावर बसवून नवरदेवाची मिरवणूक काढतात. मुंबई, महाबळेश्वर, माथेरान, पुणे, कोल्हापूर अशा गावी मुलांना एक-दोन रुपयात घोड्या-

वरून रपेट मारता येते. सर्कशीत घोड्यांच्या कसरती असतात. श्रीमंत लोक घोड्यांच्या रसचे खेळ खेळतात.

घोड्याला गवत, चारा, हरभरे, गूळ, गाजरे असला खुराक मानवतो. घोडा गवत खाणाऱ्या प्राण्यांपैकी आहे. त्याचे पोटही गाईगुरांप्रमाणेच कप्प्याकप्प्यांनी बनलेले असते. घोडा रवंथ करतो.

घोड्याच्या पायांच्या मधल्या बोटाचे रूपांतर टापेमध्ये झालेले असते. ही टाप बरीच मोठी झालेली असते. ही टाप म्हणजे खूर. खूरधारी प्राण्यांना खूर असल्यामुळे कठीण जमिनीवरूनही सहज धावता येते. हे खूर कुठल्याही प्रकारच्या रखरखीत, खडबडीत, डोंगराळ प्रदेशावरूनही चालून चालून झिजत नाहीत. ४ वर्षांनंतर घोडा अथवा घोडी वयात येते. घोड्याची मादी सुमारे ११ महिने गाभण राहते. त्यानंतर तिला पिलू होते. त्याला शिगरू असे म्हणतात.

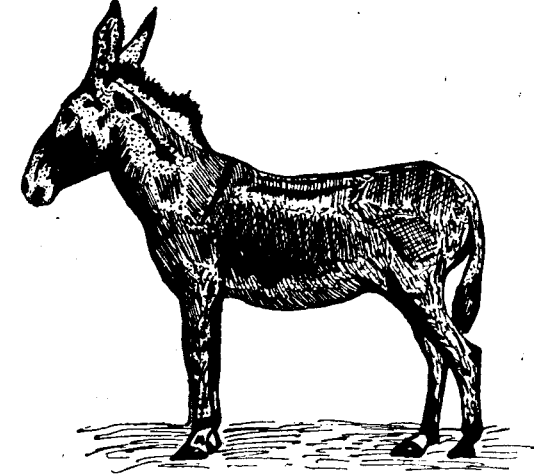
घोडा सुमारे २० ते ५० वर्षे जगतो.



१० गाढव

आजचे पाळीव गाढव मूळचे रानगाढव आहे. फार पूर्वीपासून माणसाने गाढवाचा उपयोग करून घेतला आहे. जवळजवळ पाच हजार वर्षांपासून गाढव ओझी वाहण्याचे काम करीत आहे. घोड्याच्याही आधी माणसाने गाढवाचा ओझी वाहण्याकरिता उपयोग करावयाला सुरुवात केली होती.

गाढव म्हटले की एक निर्बुद्ध, नम्र, अक्कलशून्य आणि हट्टी, परंतु विनातक्रार ओझी वाहणारा प्राणी आपल्या डोळ्यांसमोर उभा राहतो. गाढव साधारण घोड्यासारखे दिसते. गाढव



घोड्याहून उंचीला बरेच कमी आहे. देखणेपणातही ते घोड्यापेक्षा ढावे आहे. गाढवाच्या मानेवर आयाळ असते. घोड्याच्या मानेवरची आयाळ खूप मोठी असून ती घोड्याचे देखणेपण वाढविते. गाढवाची आयाळ बारीक असून खरखरीत ब्रशासारखी असते. गाढवाचे कान लांब असतात. त्याच्या कानांत

केसांचे पुंजके उगवलेले असतात. गाढवाचा रंग उदी, काळा, कबरा, मातकट असा असून पोटाकडे मात्र तो फिकट पांढरा होतो.

गाढव कठीण वातावरणात राहू शकते. ते लादले जाईल तितके ओझे मुकाट्याने वाहते, तसेच रखरखीत प्रदेशातील ऊनही सहन करू शकते. गाढवाच्या शरीराच्या आकाराच्या मानाने ते घोड्यापेक्षा जास्त ओझे वाहून नेते. त्याला शोप कमी मिळाली तरी चालते. खाण्यातही त्याला अगदी सुका चारा, काटे-कुटेरी पाला काहीही चालते. म्हणून गाढव अगदी गरीब माणसालादेखील पाळता येते. गाढवाला गरीब माणसाचा घोडा असेच म्हटले जाते.

गाढवावर बसून माणसे प्रवासदेखील करतात. गाढविणीच्या दुधाला फार किंमत असते. कारण गाढविणीच्या दुधात साय कमी असते; पण साखरेचे (दुग्धशर्करेचे) प्रमाण जास्त असते. म्हणून हे दूध जास्त पोषक असते. गाढविणीच्या दुधात क्षयरोगाचे निवारण करण्याची शक्ती आहे असे समजले जाते. म्हणून ते क्षयाच्या रोग्यांना तसेच लहान मुलांनादेखील देतात. गाढविणीच्या दुधाला असे औषधी महत्त्व आहे. काही ठिकाणी गाढवे मारून त्यांचे मांस खातात.

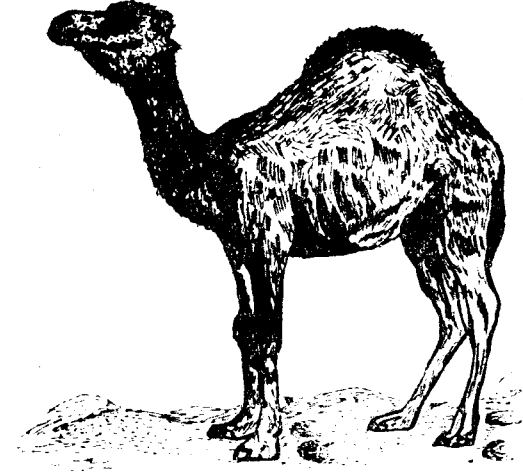
गाढवाचे आयुष्य २४ ते ३० वर्षे असते. काही गाढवे ५० वर्षांपेक्षाही जास्त वर्षे जगतात.

माणसाने गाढव व घोडा या दोन प्राण्यांच्या संबंधातून तिसरीच एक जात निर्माण केली आहे; तिला खेचर म्हणतात. खेचरे घोड्यापेक्षा लहान परंतु गाढवापेक्षा उंचीने मोठी असतात. ती खूप काटक असतात. त्यांचा उपयोग ओझे वाहण्याकरिता करतात.



११ उंट

उंटाच्या लांब पायांमुळे आणि पायांना असलेल्या कडक टाचांमुळे उंटाला वाळूतून चालता येते. म्हणून उंटाला 'वाळवंटातील जहाज' असे म्हणतात. आणि हे नाव खरे आहे. कारण भारतातील राजस्थान, आशियातील अरबस्थान, गोबी, आणि आफ्रिकेतील सहारा यांसारख्या वाळवंटांतून मनुष्याला प्रवास करताना उपयोगी पडणारा हा एकटा प्राणी आहे.



उंट दोन प्रकारचे असतात. राजस्थान, अरबस्थान, येथील वाळवंटांतून दिसणाऱ्या उंटाच्या पाठीवर एकच उंचवटा असतो. गोबीच्या वाळवंटात दिसून येणाऱ्या उंटाच्या पाठीवर दोन उंचवटे असतात. उंटाची मान लांबलचक असते. उंटाच्या अंगावरील केस खरबरीत, कडक असतात. शेंपूट झुपकेदार असते. उंटाचे पाय लांब असतात. पावले गोल आणि पसरट असतात. प्रत्येक पावलाला दोन दोन खुरे

असतात. तळवे जाड असतात. त्यामुळे त्याचे पाय वाळूत रतून बसत नाहीत.

उंटाचे पोट गवत, कडबा, चारा खाणाऱ्या गुरांप्रमाणे कप्प्याकप्प्यांचे बनलेले असते. उंट कित्येक दिवस पाणी न मिळाले तरी जगू शकतो; आणि जेव्हा पाणी मिळेल तेव्हा भरपूर पाणी पिऊन घेतो हे खरे आहे. परंतु वाळवंटातून प्रवास करणारे प्रवासी पाणी न मिळाल्यास उंटाच्या पोटातून पाणी काढून ते पिऊन तहान भागवितात—अशा अनेक गोष्टी सांगितल्या जातात, त्या काही खऱ्या नाहीत. उंटाच्या पोटात पाणी साठवून ठेवण्याकरिता वेगळा कप्पा किंवा पिशवी नसते. त्याच्या शरीराचे तपमान रात्री उतरते. उंटाला मूत्र आणि घाम अगदी कमी येतो. या सर्व गोष्टींमुळे तो वाळवंटाच्या उन्हातूनही कित्येक दिवस पाण्याशिवाय जगू शकतो. शिवाय हिरवा झाडपाला, दंवाच्या थेंबांनी भिजलेले गवत मिळाल्यास तो ओलावादेखील त्याला पुरेसा होतो. उंट रोज जो झाडपाला आणि वैरण खातो त्यातील गरजेपेक्षा जास्त चान्याची उंटाच्या शरीरात चरबी तयार होते. ती चरबी पाठीवरील उंचवट्यात साठते. उंटाला खाण्यास मिळाले नाही की ही चरबी त्याला उपयोगी पडते. त्यामुळे अन्नावाचून तो बरेच दिवस जिवंत राहू शकतो.

उंटाच्या डोळ्यांच्या पापण्यांना लांब लांब केस असतात. त्यामुळे वाळवंटात धुळीची वादळे जेव्हा होतात तेव्हा त्याच्या डोळ्यांत धूळ जात नाही.

उंट हादेखील पाळीव प्राणी आहे. भारतात राजस्थानच्या वाळवंटातून आणि गोरच्या जंगलातून लोक एकीकडून दुसरीकडे जाण्याकरिता उंटाचा वापर करतात. तेथे

प्रवाशांचे कबिलेच्या कबिले उंटाच्या पाठीवर सामान लादून जाताना दिसतात.

वाळवंटी प्रदेशातील लोकांना उंटाशिवाय दुसऱ्या प्राण्यांची मदत नसते. त्यामुळे तिथे कित्येक लोक उंटांनाच रहाटाला जोडून विहिरीतून पाणी काढतात. त्यांना नांगराला जोडून शेत नांगरतात किंवा त्यांना गाड्यांनादेखील जुंपतात. उंट सुके गवतही खातात. त्यामुळे त्यांना पोसण्यास विशेष खर्च येत नाही. म्हणून त्याला गरिबांचे वाहन म्हणतात.

जंगली उंट फक्त गोबीच्या वाळवंटातून कळपाकळपाने आढळतात.

उंटीण सुमारे ३७० ते ४४० दिवस म्हणजे सुमारे १२ ते १४ महिने गाभण राहते. मग पिलाला जन्म देते. छोटे पिलू पहिल्या एक-दोन दिवसात चालू लागते. पिलाला चार वर्षे सांभाळावे लागते. नंतर ते स्वतंत्रपणे वावरू लागते. ते ५-६ वर्षांचे मोठे झाले की ते वयात येऊ लागते. उंटाचे आयुष्य सरासरी ५० वर्षे असते.